

**UCHWAŁA NR .....**  
**RADY GMINY JASIEC**

z dnia ..... 2024 r.

**w sprawie ustanowienia Specjalnej Strefy Rewitalizacji na całym obszarze rewitalizacji  
Gminy Jasieniec**

Na podstawie art. 18 ust. 2 pkt 15 ustawy z dnia 8 marca 1990 r. o samorządzie gminnym (Dz.U. z 2024r. poz. 1465 z późn. zm.) oraz art. 25, art. 26 ustawy z dnia 9 października 2015 r. o rewitalizacji Dz.U. z 2024 r. poz. 278 z późn. zm.) Rada Gminy Jasieniec uchwała, co następuje:

**§ 1.** W związku z podjętą uchwałą nr VI.45.2023 Rady Gminy Jasieniec z dnia 30.06.2023 r. w sprawie przyjęcia Gminnego Programu Rewitalizacji dla Gminy Jasieniec na lata 2023-2030, na całym obszarze rewitalizacji ustanawia się Specjalną Strefę Rewitalizacji, zwaną dalej „Strefą”, przedstawioną na załączniku graficznym, który stanowi Załącznik do niniejszej uchwały.

**§ 2.** W celu zapewnienia sprawnej realizacji przedsięwzięć rewitalizacyjnych, o których mowa w art. 15 ust. 1 pkt 5 ustawy z dnia 9 października 2015 r. o rewitalizacji, Strefę ustanawia się na całym obszarze rewitalizacji Gminy Jasieniec na okres 10 lat.

**§ 3.** Ustanawia się na rzecz Gminy Jasieniec prawo pierwokupu wszystkich nieruchomości położonych na obszarze rewitalizacji.

**§ 4.** Wykonanie uchwały powierza się Wójtowi Gminy Jasieniec.

**§ 5.** 1. Uchwała podlega podaniu do publicznej wiadomości w sposób zwyczajowo przyjęty, a także poprzez zamieszczenie jej treści na stronie internetowej Urzędu Gminy Jasieniec oraz w BIP.

2. Uchwała podlega publikacji w Dzienniku Urzędowym Województwa Mazowieckiego i wchodzi życie po upływie 14 dni od dnia ogłoszenia.



# SPECJALNA STREFA REWITALIZACJI W GRANICACH GMINY JASIENIEC - ARKUSZ 1

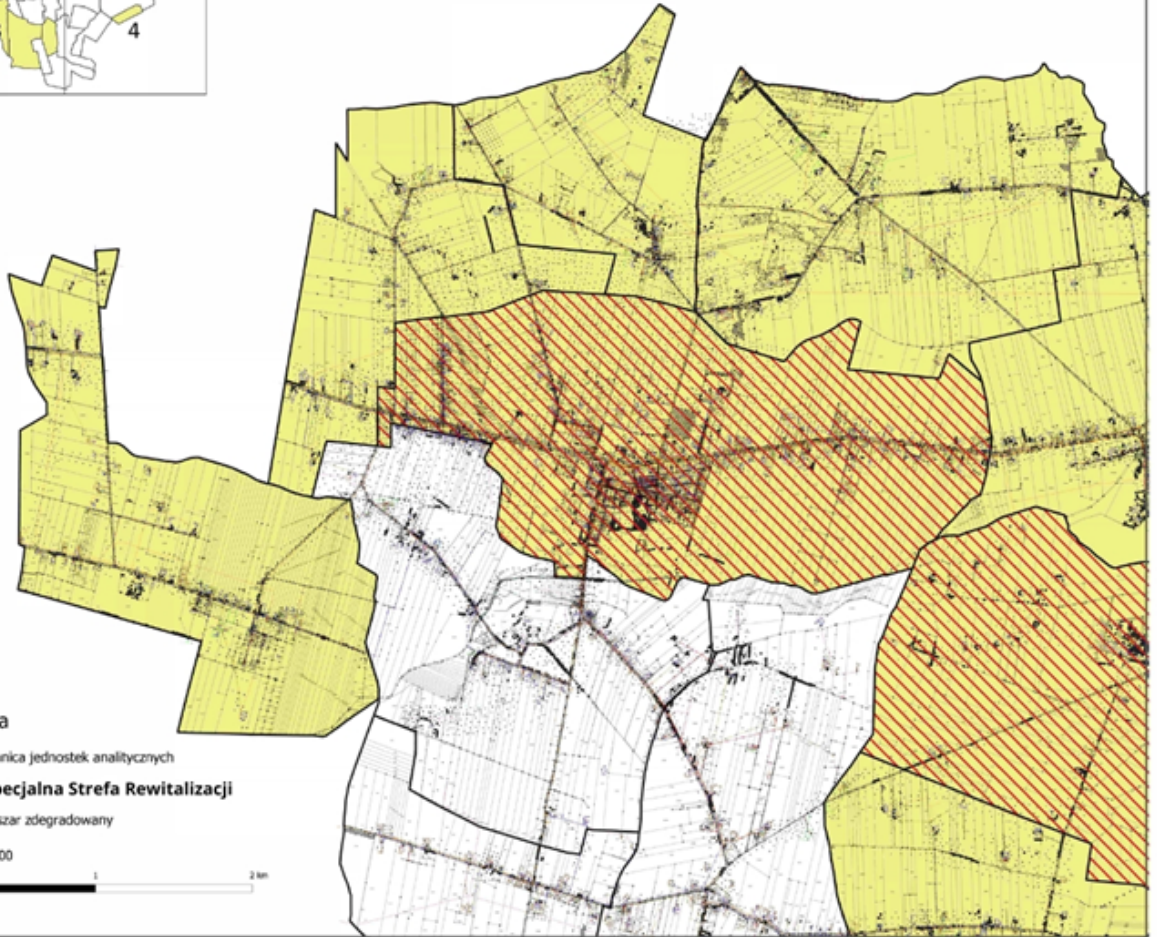
Załącznik do uchwały Nr .....  
Rady Gminy Jasieniec  
z dnia .....listopada 2024 r.



## Legenda

-  granica jednostek analitycznych
-  **Specjalna Strefa Rewitalizacji**
-  obszar zdegradowany

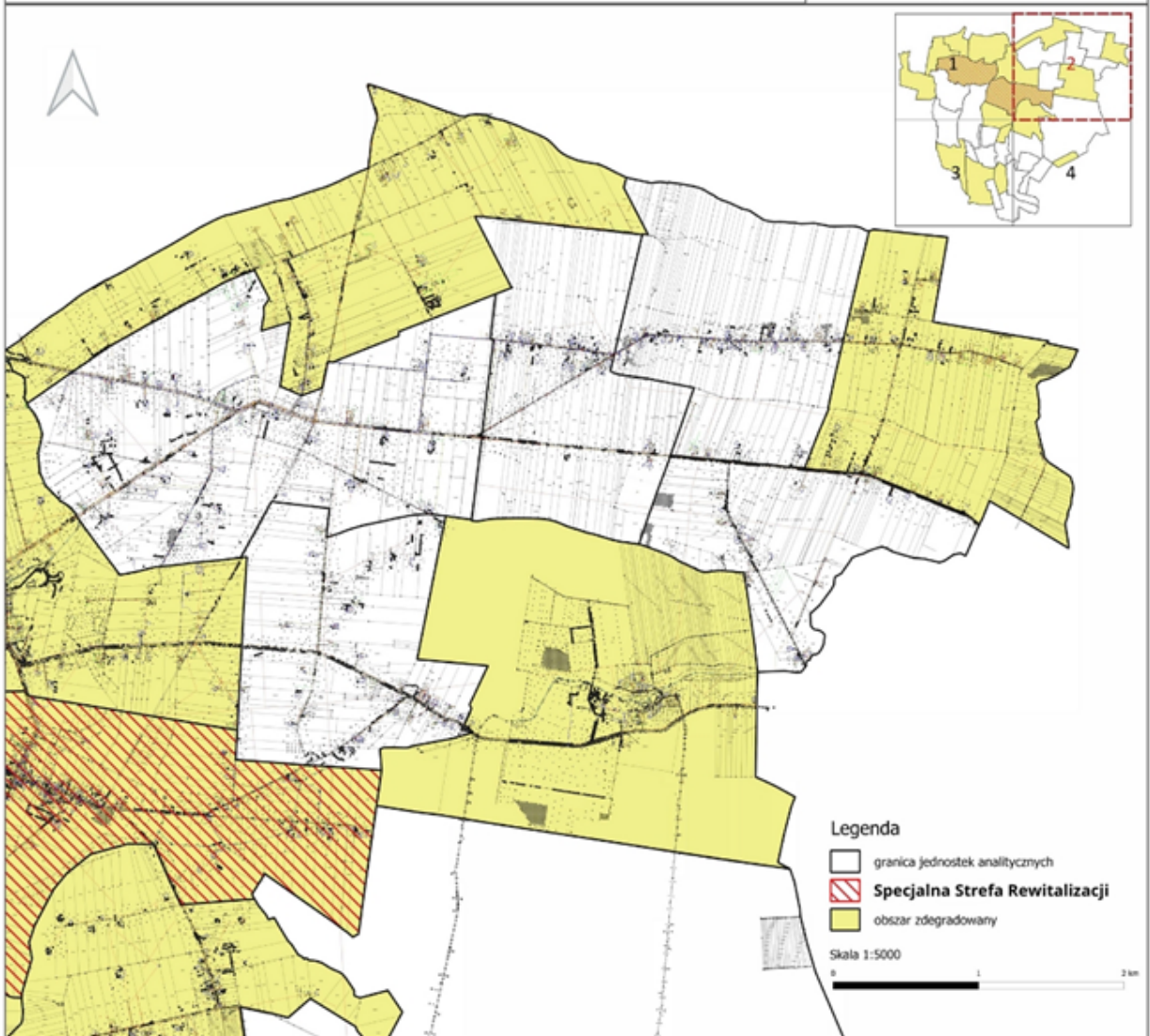
Skala 1:5000





SPECJALNA STREFA REWITALIZACJI  
W GRANICACH GMINY JASIENIEC - ARKUSZ 2

Załącznik do uchwały Nr .....  
Rady Gminy Jasieniec  
z dnia .....listopada 2024 r.



## Uzasadnienie

Rewitalizację należy rozumieć jako wyprowadzanie ze stanu kryzysowego obszarów zdegradowanych poprzez przedsięwzięcia całościowe (integrujące interwencje na rzecz społeczności lokalnej, przestrzeni i lokalnej gospodarki), skoncentrowane terytorialnie i prowadzone we współpracy z lokalną społecznością, w sposób zaplanowany oraz zintegrowany przez określenie i realizację programów rewitalizacji. Udział w takim procesie jest ważny dla wielu osób i podmiotów z obszaru objętego działaniami rewitalizacyjnymi – w tym dla samorządu gminy, mieszkańców tego miejsca, organizacji społecznych, przedsiębiorców, zaś w szczególności wszystkich grup społecznych zagrożonych kryzysem na obszarze objętym procesami rewitalizacyjnymi.

Ustanowienie Specjalnej Strefy Rewitalizacji ma na celu umożliwienie stosowania na terenie Strefy specjalnych rozwiązań prawnych oraz instrumentów ekonomicznych i społecznych, wspierających proces rewitalizacji, co w konsekwencji powinno wywrzeć pozytywny wpływ na sytuację społeczną i gospodarczą w gminie.

Specjalna Strefa Rewitalizacji została wskazana w ramach opracowania Gminnego Programu Rewitalizacji dla Gminy Jasieniec. Proces poprzedzony był szczegółową diagnozą w szeroko rozumianym obszarze zagadnień społecznych, a w drugiej kolejności także gospodarczych, przestrzenno-funkcjonalnych, technicznych i środowiskowych. Tak przeprowadzona analiza pozwoliła dokonać pełnej diagnozy problemów i zagrożeń, wskazać obszary o największej koncentracji zjawisk kryzysowych, a w konsekwencji wyznaczyć obszar zdegradowany i obszar rewitalizacji. To na nich ostatecznie zdefiniowano katalog działań, które – konsekwentnie wdrażane i realizowane – będą prowadziły do sukcesywnego wydzwignięcia się z sytuacji kryzysowej lub przynajmniej minimalizowania jej skutków. W programie ujęto działania, które w najbliższych latach winny być realizowane z wykorzystaniem środków unijnych, ale co równie ważne także działania, które finansowane będą z innych środków publicznych oraz prywatnych. Połączenie aktywności wielu osób i instytucji, także różnych środków, w tym właśnie zarówno publicznych, jak i prywatnych pozwoli w sposób kompleksowy rozwiązać wszystkie zdiagnozowane w dokumencie problemy.

Wyznaczenie Specjalnej Strefy Rewitalizacji jest zatem istotnym elementem procesu rewitalizacyjnego w Gminie Jasieniec, który gwarantuje kompleksowość wprowadzonych rozwiązań i pozwoli na wzmocnienie efektów poszczególnych działań.